

地域医療支援病院・地域がん診療連携拠点病院・臨床研修指定病院（基幹型）



労働者健康福祉機構 新潟労災病院

〒942-8502 上越市東雲町1-7-12 電話：025(543)3123

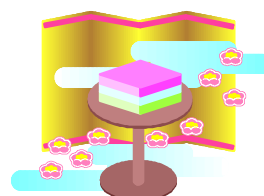
FAX：025(544)5210

## 「先生、サチュレーション、95%です」

副院長 富士原 秀 善

サチュレーション、95%、これは満足度95%というわけではありません。今や、ベッドサイドでの、心電図、血圧、脈拍数とともに非侵襲的モニタの代表、経皮的動脈血酸素飽和度（SpO<sub>2</sub>%）で、手術直後は、回復室で患者さん、患者さんのご家族もモニタ画面上90代の数字が表示されているのをご覧になられていると思います。病院外のいろいろな場面でも用いられています。指先に洗濯バサミのようなものを挟むだけで、または、テープを巻くだけで測れます。

経皮的動脈血酸素飽和度（SpO<sub>2</sub>%）は、動脈血酸素飽和度（SaO<sub>2</sub>%）を測定するかわりに用いられています。動脈血内のヘモグロビンのうち、何%が酸素と結合しているかを示すものです<sup>1)</sup>。ベッドサイドや手術室でSpO<sub>2</sub>%を連続的にモニタする目的は、呼吸状態の監視、低酸素状態（PaO<sub>2</sub>の低下）の早期発見にあります。PaO<sub>2</sub>低下をSpO<sub>2</sub>%低下で検出しようとしているわけです。1）肺でヘモグロビンが酸素と結合すること（動脈血酸素飽和度）、2）動脈血中のヘモグロビンの量と、3）動脈血の酸素分圧（PaO<sub>2</sub>）、によって動脈血中の酸素含有量が決まり、さらにそこで心臓がしっかり機能していること（心拍出）で、体の隅々まで酸素が送られる状態になります。動脈血酸素含有量の決定因子として1）と2）が重要です。



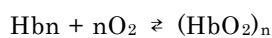
SpO<sub>2</sub>%をモニタする上で注意すべきことが2つあります（正しい方法で測られているとして）。1つは、SpO<sub>2</sub>%は、動脈血の酸素分圧（PaO<sub>2</sub>）と関係しているが、直線的な関係でないこと<sup>2)</sup>（PaO<sub>2</sub>が99mmHgから90mmHgに変化するとSpO<sub>2</sub>%が99%から90%に変化するのでは、後者は見逃すわけには行かないこと、もう1つは、どのような条件で測定しているかを意識することです。SpO<sub>2</sub>%が空気呼吸下でいくらであったかを見ておくことは重要です。



ある学会で全身麻酔人工呼吸下、SpO<sub>2</sub>%がいくらまで下がったら気にするか？という議論がありました。吸入酸素濃度40%なら、通常SpO<sub>2</sub>%表示値は、99から100%でしょう。98%なら何もしないが、96から95%なら吸引をすとか吸入酸素濃度を上げるとかいう話でした。97とか96とかいう表示値にこだわっていることが馬鹿げていましたが、正確な値を知りたいければ、動脈血ガス分析を行うのが良いでしょう。SpO<sub>2</sub>%と動脈血の酸素分圧（PaO<sub>2</sub>）の関係が、他の多くの因子によって影響されるからです。

「先生、サチュレーション、95%です」。まず、患者さんのバイタル、呼吸状態、唇の色を視みましょう。投与されている酸素は？マスクはフィットしていますか？SpO<sub>2</sub>%は、どこで測定していますか？

1) Hbがn個の結合基を持っていて、n個の酸素分子と反応すると仮定して



$$\frac{[(HbO_2)_n]}{[Hbn][O_2]^n} = k \quad \text{酸素飽和度 } y = \frac{100 \times [(HbO_2)_n]}{[Hbn] + [(HbO_2)_n]}$$



2)  $\frac{y}{100} = \frac{kP_{O_2}^n}{1 + kP_{O_2}^n}$  変形して

$$\log\left(\frac{y}{100-y}\right) = \log k + n \log P_{O_2} \quad \log P_{O_2} \text{ と } \log\left(\frac{y}{100-y}\right) \text{ との間に直線関係がある。}$$

=== 病院で診察を受けられる患者様にお願いします ===

受診の時は必ず「お薬手帳」を持参してください



お薬手帳には、血圧の薬、血糖を下げる薬や血を固まりにくくする薬などの情報が書かれています。それらは手術や検査をする時に必要になりますので医師に見せてください。治療をするときに患者様のお薬はとても大切な情報です。

病院においてになるときは、**お薬手帳**と**お薬の一覧**をお持ちいただけるようご協力をお願いいたします。

お薬手帳は、調剤薬局でお渡ししています。

☆☆☆ 医師交代のお知らせ ☆☆☆

転出(2/28) 歯科臨床研修医 白河 俊栄

# 薬と食事・飲み物・サプリメントとの飲み合わせ

薬剤部長 小川 洋 司



薬と薬の飲み合わせを気にされている方は多いと思いますが、薬と食事・飲み物やサプリメントとなるとあまり意識していないのではないのでしょうか？特にサプリメントなどはテレビや新聞・雑誌などでも盛んに宣伝され、実際多くの方が飲んでいるようです。しかし、医師や薬剤師にこうしたものを飲んでいるということ話す人は、4年程前のある調査では僅か3割～4割程度だったそうです。

そこで、今回は普段意外と見落としがちな薬と食事・飲み物・サプリメントの飲み合わせについて簡単にお話ししてみたいと思います。

はじめに食事との飲み合わせですが、ここで特に重要なのが「ドラール錠」という眠剤です。このお薬は胃の中に食べ物が残っている状態で服用しますと、薬の効果が強くなり過ぎて副作用が出やすくなります。この薬を飲んでいる方は、寝る前にもものを食べたりしないように注意が必要です。

つぎに飲み物ですが、牛乳・お茶・コーヒー・アルカリイオン水などで薬を飲むと薬の効果が弱くなることが知られています。また、最近話題となるグレープフルーツジュースは一部の高血圧や高脂血症の薬などと一緒に飲むと、薬の作用が強くなり過ぎて副作用が出やすくなります。これとは逆にグレープフルーツとアレグラ錠(抗アレルギー薬)では薬の効果が弱まってしまうことも知られています。厄介な事に、こうしたグレープフルーツジュースの影響は1回飲んだだけでも3日程続くという報告もありますので、こうした薬を飲んでいる方は、できれば日常的にグレープフルーツを摂らないほうが良いかもしれません。但し、オレンジジュースではこうした飲み合わせは殆どないようです。

最後にサプリメントです。ワーファリンがビタミンKを多く含む健康食品などと飲み合わせがある(薬の効果が弱くなる)ことは良く知られていますが、最近よく耳にする「セントジョーンズワートエキス(西洋オトギリ草から抽出)」にも注意が必要です。このエキス成分が一部の薬の効果を弱めてしまうことがあり、今まで日常的にこのエキスを含むサプリメントなどを飲んでいた方が急にこれを止めてしまうと、今まで一緒にのんでいた薬の副作用が出やすくなる恐れがありますので注意しましょう。心配な方は医師や薬剤師にご相談下さい。詳しい説明は省きますが、多くの場合こうした飲み合わせが起きるのには体の中の「酵素」というものが深く関わっている事がわかっています。

今回ご紹介しました飲み合わせは必ず起きるというものではありませんが、「お薬手帳」などにサプリメントなどの服用について記録しておくことは、飲み合わせの確認をする時にとても大切な事なのです。



# 新潟労災病院の理念

“働く人の健康を守り、地域の急性期医療に貢献します”



## 新潟労災病院の基本姿勢

1. 良質で安全な医療を行います。
2. 患者の権利を尊重し、患者中心の医療を行います。
3. 地域の急性期医療を担当する高機能病院として、救急医療を行います。
4. 働く人の健康を守ります。



## 患者さんの権利

新潟労災病院は、患者さんが次の権利を有することを確認し、これを尊重いたします。

1. 人間としての尊厳をもって医療を受ける権利
2. 当院の提供する良質で安全な医療を受ける権利
3. 自らの健康状況を理解するために必要な情報を、当院から得る権利
4. 当院の提供する医療の内容および予測される結果について説明を受ける権利
5. 他施設の医療者の意見（セカンドオピニオン）を求める権利
6. 当院から必要な説明を受けたうえで、自分の自由な意思に基づいて選択し、あるいは拒否する権利
7. 診療に関する記録の開示を求める権利
8. プライバシーが保たれる権利
9. 医療費の報告および医療費の公的援助に関する情報を受ける権利



### 3月 一日ドック等の予約状況

平成23年2月21日現在

項目	日にち																			
	1	2	3	4	5	6	7	8	9	10	11	12	13	14	15	16	17	18	19	20
	火	水	木	金	土	日	月	火	水	木	金	土	日	月	火	水	木	金	土	日
特定健診	×	△	△	△			-	○	○	○	○			-	○	○	○	○		
一日ドック	×	△	△	△			-	△	△	△	○			-	△	○	○	○		
女性専用外来	-	-	-	-			-	-	-	-	-			-	○	-	-	-		
睡眠時無呼吸外来	-	-	-	-			△	-	-	-	-			×	-	-	-	-		
禁煙外来	△	-	-	-			-	○	-	-	-			-	○	-	-	-		

項目	日にち										
	21	22	23	24	25	26	27	28	29	30	31
	月	火	水	木	金	土	日	月	火	水	木
特定健診		○	○	○	○			-	○	○	○
一日ドック		○	○	○	○			-	○	○	○
女性専用外来		-	-	-	-			-	-	-	-
睡眠時無呼吸外来		-	-	-	-			○	-	-	-
禁煙外来		○	-	-	-			-	○	-	-

○空きあり △空き少し  
×空きなし  
※子宮がん検査実施日

\* お申込み・お問い合わせ 空き状況等をご確認の上お申し込みください。

医事課医事係 小松 Tel.025-543-3123 内線 1233

### 一日ドック検査項目

●基本検査 42,500円(税込)



項目	内容	項目	内容
身体計測	身長 体重 BMI(体格指数) 腹囲	生化学	総蛋白 アルブミン 総ビリルビン クレアチニン 尿酸
生理	血圧(2回) 心電図 心拍数		総コレステロール 中性脂肪 HDLコレステロール LDLコレステロール
	眼底検査(両眼) 眼圧検査 視力検査		GOT GPT γ-GTP ALP
	聴力検査		空腹時血糖値 HbA1c
呼吸機能検査		血球	赤血球数 血色素量 ヘマトクリット値 MCV MCH MCHC
尿	尿蛋白 尿糖 尿潜血 PH 比重		白血球数
胸部 腹部	胸部X線 胃内視鏡(経鼻内視鏡) 腹部超音波		血小板数
便	便潜血(2回分)	血清	CRP
診察	内科診察 質問 情報提供		血液型(ABO) 血液型(Rh)

## ●オプション検査

項目	内容	金額(税込)
睡眠時無呼吸検査 (要予約)	強いいびき、昼間の眠気、睡眠中に呼吸が止まるなどの不安をお持ちの方にぜひおすすめします。	5,250円
内臓脂肪測定検査	CT検査にてへそのまわりの皮下脂肪と内臓脂肪を直接測定するものです。	3,150円
肺がんCT検査	肺がん、アスベスト(石綿)健康被害の有無等を調べるのに最も有効です。喫煙をやめられない方、肉親にがんの人がいる方はとくにおすすめします。	9,000円
乳がん検査	乳腺の触診とX線撮影のセットです。40歳を過ぎたら2年に1回は検査を受けましょう。	6,000円
前立腺がん検査	血液検査でPSAを測定します。50歳以上で頻尿や排尿困難な方におすすめです。	1,800円
子宮がん検査 (要予約)	診察と子宮の入口である子宮頸部の細胞を採取して検査します。	3,500円
腫瘍マーカー検査	胃がん、大腸がん、膵がん、肝がんなどを調べる血液検査です。	3,050円
骨密度検査	ダイエットの経験のある方、骨が折れやすくなる骨粗鬆症が気になる方におすすめします。	3,600円
肝炎検査	B型肝炎、C型肝炎ウイルスによる感染の有無を調べます。	2,260円
HIV検査	エイズの感染の有無を調べるものです。	1,370円
頸部超音波検査	頸動脈の動脈硬化の有無を調べるもので、めまいやふらつきなどの症状のある方、高血圧、血糖値の異常が続いている方におすすめします。	3,675円
甲状腺機能検査	頸部前面の甲状腺の腫れが疑われる方、手のふるえ、動悸などの症状のある方におすすめします。3種類の甲状腺ホルモンを測定します。	3,675円



## 散歩道



### 「同級生」

毎年卒業式シーズンになると、ふと昔のアルバムをみたくくなります。数十年の時間が経っていようと思えば色褪せず、気持ちを落ち着かせてくれます。

そんな昔の仲間とは、ある事がきっかけとなり、今でも毎年集まっています。はたから見ればおじちゃん、おばちゃんでも本人達にとっては、変わらないあの頃のままです（と思っているのは私だけかも・・・）。

最初は4人の集まりでしたが、仲間が仲間を呼んで、去年はなんと卒業以来20数年ぶりの再会を果たしました。実際に「変わっていないねえ」と言われ、その言葉に素直に喜ぶべきか否か。昔の事で盛り上がりたり、他愛のないことで笑ってみたり、あっという間に時間が過ぎていってしまいます。同じ時代を共有できる仲間の存在は、私にとって特効薬です。みんなが頑張っているから私も頑張れると。

いつまでもこの集まりを続けていけたらいいなと思っています。同級生っていいですね。

(M. T)

