

地域医療支援病院・地域がん診療連携拠点病院・臨床研修指定病院（基幹型）

**労働者健康安全機構 新潟労災病院**

〒942-8502 上越市東雲町1-7-12 電話：025(543)3123

FAX：025(544)5210

ホームページ：http://www.niigatah.johas.go.jp

1 病棟を休止して病棟再編を行いました

院長代理 小池 宏

構内の桜も例年に比べて少し早く咲き始め、新しい年度を迎えました。4月に入って、新たに研修医1名と歯科研修医1名を迎えることができました。年度が変わって少し気分も変わった一方で、病床稼働率は低いままで推移しています。これは主にいろいろな方面に働きかけてはいるものの、各科常勤医の獲得が進まないことが原因と考えています。そのため、1病棟(41床)を休止して病棟の再編成を行いました。回復期リハビリテーション病棟の開設にあたって異動となった看護師も多く含まれていましたので、関係する病棟の看護師には重ねて多大な苦勞をかけてしまうことになりました。ここで、改めましてお詫び申し上げます。

今回の病棟再編成によって得られる利点を、挙げてみます。まずは、準夜勤3名・深夜勤3名以上の看護態勢を完全実施できるようになったことが挙げられます。夜間に看護師が余裕を持って勤務することができれば、医療の安全面のみならず、さまざまな利点があります。次に、地域医療連携室に3名の看護師を配置することができました。退院調整に関わる看護師を増員したことで、病棟看護師と一緒に患者・家族の状況を十分に把握した上で退院の方向性を決めることが可能になり、退院後のいろいろな処置や在宅での介護に不安がある場合には訪問看護を始めることができました。皮膚・排泄ケア認定看護師を、専従にすることができました。入院・外来患者の人工肛門や褥瘡などのケア依頼に対して、十分な時間を取って対応することが可能となっています。また、今後は在宅や施設入所中の患者の訪問指導も始める予定です。最後に、認知症認定看護師を外来に配置できました。このことで、不穏やせん妄等の相談への対応が常時可能となりました。今後は看護部内に認知症ケア委員会を発足させて、認知症患者が入院した際に適切な対応ができるような態勢作りを行っていく予定です。



今年度も職員が一丸となって、少しでもこの上越地域に貢献できるように努めて参ります。皆様方の御理解と更なる御協力を、ここに改めまして御願ひ申し上げます。

地域医療連携室における退院支援部門について

当院は4月から退院支援と地域連携を強化すべく、退院調整看護師とMSWに加え、新たに3名の専従看護師を地域医療連携室に配置し、退院支援部門を設置しました。

退院支援部門では、退院支援職員（看護師3名とMSW1名）が各病棟を担当し、入院早期から患者様やご家族のご意向を伺いながら、病棟看護師とカンファレンスを行い、地域と連携して退院後の方向性を決定し、患者様が安心・納得して退院し、早期に住み慣れた地域で生活や療養を継続できるよう支援させていただきます。

また、ストマを造設した方やドレーン挿入している方等、医療処置が必要な患者様のご自宅に退院後訪問看護に伺い、地域や当院の外来と連携しながら、患者様やご家族をサポートさせていただきます。

■ スタッフ紹介



前列左より君波退院支援職員、柿沼地域医療連携室室長（副院長）、梅澤退院支援職員（看護副部長）、中澤退院支援職員（MSW）、山田退院調整看護師、角張退院支援職員

当科での大腸 ESD(内視鏡的粘膜下層剥離術)について

消化器内科部長 前川 智



ESD(内視鏡的粘膜下層剥離術)とは、近年開発・発展してきた治療法で、従来は外科手術が必要であった大きな病変や内視鏡切除が困難な病変に対して、専用の電気メスを用い、少しずつ病変を剥離していくことで、高率に病変を一括切除することができ、高い根治が望める新しい内視鏡手術です。

ESDによる内視鏡手術は、2006年4月早期胃がんを対象に、2008年4月には早期食道がんを対象に、2012年4月には早期大腸がん(前がん病変としての腺腫を含む)を対象に保険適応となりました。

当科では、早期胃がん、早期食道がん、早期大腸がんの内視鏡手術(ESD)を積極的に行っており、どんな大きさの胃がん・食道がん・大腸がんでも、深達度の浅い早期がんであれば、一括で切除することができ、腹や胸を切ることなく治すことができるようになりました。

そんなESDですが、早期大腸がんに対する「大腸ESD」は、高度の技術が必要とされ、なかなか普及していないのが現状です。「大腸ESD」の難易度が高い理由として、大腸壁が3ミリと非常に薄いこと、大腸はひだや屈曲が多く存在することなどがあげられます。

「大腸ESD」の適応は、内視鏡治療の適応病変のうち一括切除が必要な病変で、従来のスネアによるEMR(内視鏡的粘膜切除術)では分割となる病変と定義されています。簡単にいえば、「大腸ESD」は、早期大腸がんが疑われる大きな病変が対象になるというわけです。私達内視鏡スタッフは、上越地区においても、低侵襲で有効性の高い最先端医療である「大腸ESD」を患者さんが安心して受けて頂けるように日々努力しています。最近では10cm以上ある大きな早期大腸がんの数症例を無事一括切除できました。

当科での「大腸ESD」は、内視鏡の先端から出して使用する電気メスとして、dualナイフを主に使用し、必要に応じて、ITナイフnano、SBナイフJrを使用していますが、ESD技術の向上に伴い、dualナイフ1本でESDを完結できることが多くなりました。難易度が高い病変では、クリップ&スネア法という病変の牽引術を用い、スムーズに病変を切除できる様々な工夫も行っています。

上越地区では「大腸ESD」が施行できる病院が非常に少ないこともあり、近隣の開業医の先生から多数の症例を御紹介頂いています。おかげさまで、朝日新聞出版の「いい病院2016」という雑誌の大腸がん内視鏡治療(大腸ESD)ランキングで、北陸・甲信越で8番目に多い病院として取り上げられました(新潟県では新潟大学医歯学総合病院について2番目となっています)。

当科では、内視鏡スタッフ全員が協力して、1症例1症例を大切に、全力で取りくみ、患者さんが出来るだけ待つことなく、「大腸ESD」を受けて頂けるように努力していきたくと思います。近隣の開業医の先生には、引き続き当科にESD症例を御紹介頂きたく存じます。

大腸 ESD に使用するナイフ

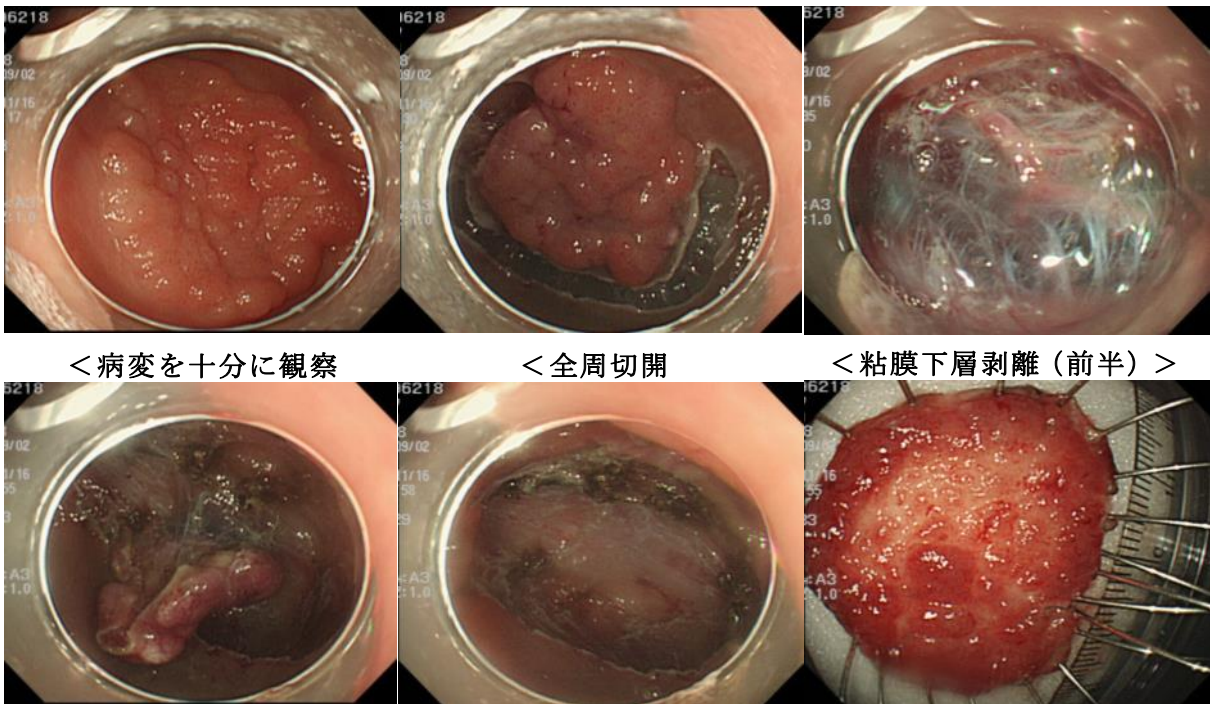


dual ナイフ

IT ナイフ nano

SB ナイフ Jr

当科での大腸 ESD



<病変を十分に観察>

<全周切開>

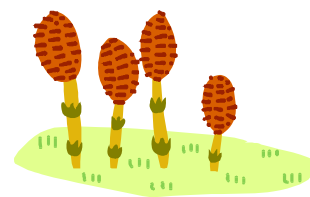
<粘膜下層剥離 (前半)>

<粘膜下層剥離 (後半)>

<病変を一括切除>

<切除標本>

急募 MSW (嘱託職員) を募集しています



よろしくお願ひします！（新任医師自己紹介）

泌尿器科医師 中山 亮



3月からお世話になっております泌尿器科の中山亮と申します。出身は栃木県宇都宮市です。平成25年に新潟大学を卒業後、長岡中央総合病院にて臨床研修を経て、新潟大学泌尿器科に入局し、1年間大学病院で勤務いたしました。

上越市で働くのは初めであり、楽しみと緊張が入り混じった心境です。医師としての経験はまだまだ未熟であり、皆様方にはご迷惑をおかけすることも多々あるかと思いますが、御指導御鞭撻の程、何卒よろしくお願ひいたします。

☆☆☆ 医師の異動について ☆☆☆

採用(4/1)

| | | |
|-----------|------------|------------|
| 第3外科部長 | まるやま 丸山 | ともひろ 智宏 |
| 整形外科医師 | つじむら 辻村 | よしたか 良賢 |
| 第2脳神経外科部長 | さとう 佐藤 | ようすけ 洋輔 |
| 臨床研修医 | さきがわ 笹川 | かおり 香織 |
| 歯科臨床研修医 | つがわ 津川 | あきのり 晶紀 |

退職(3/31)

| | |
|-----------|--------|
| 第3外科部長 | 平島 浩太郎 |
| 第4外科部長 | 坂本 武也 |
| 外科医師 | 水木 亨 |
| 整形外科副部長 | 村田 洋一 |
| 第2脳神経外科部長 | 源甲斐 信行 |
| 脳神経外科医師 | 田村 智 |
| 呼吸器外科部長 | 岩浪 崇嗣 |
| 泌尿器科医師 | 晝間 楓 |

転出(4/1)

| | |
|-----------|-------|
| 第2呼吸器外科部長 | 鬼塚 貴光 |
|-----------|-------|

(中部労災病院へ)

プロフィールについては、次号でお知らせします。

新潟労災病院の理念



“働く人の健康を守り、地域の急性期医療に貢献します”

新潟労災病院の基本姿勢

1. 良質で安全な医療を行います。
2. 患者の権利を尊重し、患者中心の医療を行います。
3. 地域の急性期医療を担当する高機能病院として、救急医療を行います。
4. 働く人の健康を守ります。

患者さんの権利

1. 人間としての尊厳をもって医療を受ける権利
2. 当院の提供する良質で安全な医療を受ける権利
3. 自らの健康状況を理解するために必要な情報を、当院から得る権利
4. 当院の提供する医療の内容および予測される結果について説明を受ける権利
5. 他施設の医療者の意見（セカンドオピニオン）を求める権利
6. 当院から必要な説明を受けたうえで、自分の自由な意思に基づいて選択し、あるいは拒否する権利
7. 診療に関する記録の開示を求める権利
8. プライバシーが保たれる権利
9. 医療費の報告および医療費の公的援助に関する情報を受ける権利

患者さんの責務



1. 自らの健康に関する情報を正確に医療者に伝える責務
 - ・最適な検査や治療を受けるために、自身の健康に関する情報を詳しく正確に提供してください。
2. 診療等に関して自らの意思を明らかにする責務
 - ・医師から十分な説明を受けた上で、診断・治療方針について、自らの意思を明らかにしてください。
3. 診療等に関する指示や助言を守る責務
 - ・診療を円滑に受けるため、医療従事者の指示や助言を守ってください。
4. 病院の規則に従い職員や他者へ迷惑を掛けない責務
 - ・すべての患者さんが、安全で良質な医療を受けられるように配慮するとともに、当院職員が適切な医療を行うのを妨げないよう協力してください。

人間ドック／がん検診のご案内

☞ インボディ測定で身体チェック（次頁コース⑮）

インボディ測定で自分の身体の状態を把握することができます。水分量や部位別の筋肉量、脂肪量、左右のバランスなどが分かり、定期的に測定していただくことで、ご自身の健康管理のツールとしてご活用いただけます。人間ドックには検査項目に含まれていますが、インボディ測定のみ(540円)でも予約できます。ぜひ、一度インボディ測定を体験されてみてはいかがでしょうか？



☞ 乳がん検診は2年に1回受けましょう。（次頁コース⑦）

日本人女性の12人に1人が乳がんにかかると言われています。乳がんは早期に発見すれば、高い確率で完治できます。自己検診に加えて、マンモグラフィーと乳腺エコーを定期的に受けることで、乳がんの発見率は高まります。ぜひ、積極的に検診を受けて下さい。検査は女性技師が対応します。



☞ アミノインデックスによるがんリスク判定のおすすめ（次頁コース⑩）

1回の採血で多数のがんの疑いを同時に判定します。(肺・胃・大腸・すい臓・前立腺・乳・子宮卵巣がん) 疑いがあれば、次にそのがんに応じて精密検査を受けていただくことになります。これまでがん検診を受けたことのない方、肉親にがん患者のいる方に、とくにおすすめします。

☞ 便潜血検査は、大腸がん検診です。大腸カメラなら、さらに確実です。（次頁コース④）

☞ 腹部の超音波検査で前立腺・子宮と大動脈瘤の有無をみることができます。（次頁コース⑤）

肝臓・胆のう・膵臓・腎臓・脾臓だけでなく、前立腺や子宮・卵巣にも病変が隠れていないか、積極的に確認しています。

1日ドック（がんと生活習慣病の一般コース（男女共通）） 43,740円

1日ドック検査項目（お食事券がつきます）

| | | | |
|----------------------------|---|-------|-----------------|
| 身体計測 | 身長体重 体脂肪 インボディ(骨格筋量) 腹囲 BMI | | |
| 眼と耳の機能 | 眼底 眼圧 視力 聴力 | 問診 診察 | 情報提供と説明 指導 |
| 生理機能 | 胸部X線 呼吸機能 肺年齢 血圧 心電図 心拍数 | | |
| 血液 (肝腎機能・血糖・脂質・血球・炎症反応) | 総蛋白 アルブミン AST(GOT) ALT(GPT) γ -GT(γ -GTP) ALP 総ビリルビン 尿酸 クレアチニン eGFR 血糖 HbA1c 総コレステロール 中性脂肪 HDL・LDLコレステロール 赤血球数 血色素量 ヘマトクリット値 MCV MCH MCHC 白血球数 白血球分画 血小板数 CRP 血液型(初回) | | |
| 尿 | 尿蛋白 尿糖 尿潜血 ウロビリノーゲン PH 比重 沈渣 | | |
| 消化器 | 胃内視鏡 便潜血(2回) | 超音波 | 肝胆膵腎+前立腺+子宮+大動脈 |

お手軽ドック（生活習慣の簡易コース（男女共通）） 13,500円

お手軽ドック検査項目（検査のみのコースです。医師診察はありません）

| | | | |
|-----------------|---|------|-------------|
| 身体計測 | 身長体重 体脂肪 インボディ(骨格筋量) 腹囲 BMI 問診 | | |
| 眼の機能 | 眼底 | 生理機能 | 胸部X線 血圧 心電図 |
| 血液 (肝・血糖・脂質) | AST(GOT) ALT(GPT) γ -GT(γ -GTP) 血糖 HbA1c 中性脂肪 HDL・LDLコレステロール 赤血球数 血色素量 ヘマトクリット値 | | |
| 尿 | 尿蛋白 尿糖 尿潜血 | | |

検診コースの①～⑩の検査は、ドックにオプション検査として追加することができます。もちろん、がん検診だけでも、いくつかを組み合わせるの実施も可能です。(★は1日ドック、☆はお手軽ドックに含まれます。)

がん検診コース

(税込み)

| | 内 容 | ドック オプション料金 | 単独実施料金 (ドックなし) |
|------------------------------|------------------------------------|----------------|-------------------|
| ①甲状腺がん | ホルモン測定 甲状腺エコー | 8,100円 | |
| ②肺がん | 低線量肺がんCT | 9,720円 | |
| ③胃がん | 胃内視鏡 ★ | | 16,200円 |
| ④大腸がん | 便潜血(2回) ★ | | 1,620円 |
| | 大腸内視鏡(69歳まで) ドックと別日で実施 | 21,600円 | |
| ⑤肝胆膵臓+前立腺 ・子宮+大動脈 | 腹部超音波検査 ★ | | 5,724円 |
| ⑥前立腺がん | PSA | 1,836円 | |
| ⑦乳がん | マンモグラフィー撮影 乳腺エコー | 9,936円 | |
| | マンモグラフィー撮影 | 6,264円 | |
| ⑧子宮がん | 内診 子宮頸部細胞診 子宮卵巣エコー(子宮体がんの検査を含む) | 4,320円 | |
| ⑨腫瘍マーカー | CEA CA19-9 AFP | 3,240円 | |
| ⑩アミノインデックスがん リスクスクリーニング検査 | 男性(胃・肺・大腸・すい臓・前立腺がん) | 24,840円 | |
| | 女性(胃・肺・大腸・すい臓・乳・子宮がん) | | |

生活習慣病予防コース

(税込み)

| | 内 容 | ドック オプション料金 | 単独実施料金 (ドックなし) |
|-----------|-------------------|----------------|-------------------|
| ⑪頸動脈の動脈硬化 | 頸動脈エコー | 5,940円 | |
| ⑫肺年齢 | 呼吸機能 ★ | | 3,240円 |
| ⑬骨密度検査 | X線 | 3,780円 | |
| ⑭内臓脂肪測定検査 | 腹部CT | 3,240円 | |
| ⑮インボディ測定 | 体成分分析装置(骨格筋量測定)★☆ | | 540円 |
| ⑯睡眠時無呼吸検査 | 自宅で睡眠時に測定(機器貸出し) | 5,400円 | |

その他

(税込み)

| | 内 容 | ドック オプション料金 | 単独実施料金 (ドックなし) |
|--------|-------------|----------------|-------------------|
| ⑰肝炎検査 | HBs抗原 HCV抗体 | 2,322円 | |
| ⑱HIV検査 | HIV抗体 | 1,404円 | |

人間ドック・がん検診コース・生活習慣病予防コースは予約制です。

下記①②の方法でご予約下さい。

- ① お電話または医事課0番窓口にてお申し込み下さい。

電話 025-543-3123 内線(1233) 平日 8:30~16:00

- ② 人間ドック申込書(新潟労災病院ホームページ(<http://www.niigatah.johas.go.jp/>)よりダウンロード)に必要事項を記入し、新潟労災病院医事課へ郵送またはFAXして下さい。

〒942-8502 新潟県上越市東雲町1-7-12

新潟労災病院医事課ドック検診担当 FAX 025-543-7110



散歩道



患者さまとの散歩中、つくしとふきのとうを見つけました。今年は雪も少なく早く春が訪れそうです。春になると気分も明るくなり活動的になるので、私の一番好きな季節です。最近では一足早く春を探しに静岡まで出掛けました。カメラを片手に河津桜を見に行くと、花は大粒でとても綺麗なピンク色をしていて青空とのコントラストが抜群でした。とはいえ、高田の桜はどこにも負けないくらい圧巻だと思います。毎年見るのに、なぜこんなに綺麗なんでしょう。きっと開花している短さが美しさを倍増させているのでしょうね。昼間の桜はもちろん綺麗ですが、夜の桜は三大夜桜と言われ、新幹線が開通した事もあり、訪れる方が増えてきたことを嬉しく思います。自分の地元で誇れるものがどんどん全国、世界に広がっていけばいいと思います。高田公園の桜が咲くのを楽しみに待っている今日この頃です。

(A・S)